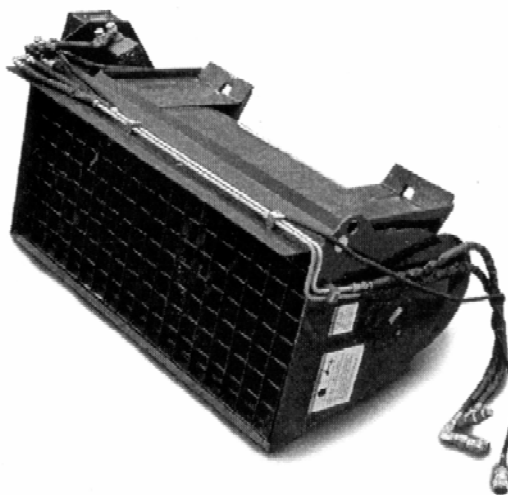




**Bobcat®**

**Бетоно-  
смесительный  
КОВШ**

**ИНСТРУКЦИЯ  
ПО ЭКСПЛУАТАЦИИ  
И  
ТЕХНИЧЕСКОМУ  
ОБСЛУЖИВАНИЮ**



**IR Bobcat®**

## СОДЕРЖАНИЕ

ПРЕДИСЛОВИЕ.....	iii
ТЕХНИКА БЕЗОПАСНОСТИ.....	vii
ИНСТРУКЦИИ ПО ЭКСПЛУАТАЦИИ .....	1
ГИДРАВЛИЧЕСКИЕ СХЕМЫ.....	9
ТЕХНИЧЕСКИЕ ХАРАКТЕРИСТИКИ .....	13
ЗАПЧАСТИ.....	17

## СПРАВОЧНАЯ ИНФОРМАЦИЯ

Запишите в места, оставленные ниже, соответствующую информацию о Вашем бетономесительном ковше Bobcat. Всегда используйте эти номера при ссылках на свою машину Bobcat.

Серийный номер бетономесительного ковша \_\_\_\_\_  
\_\_\_\_\_  
\_\_\_\_\_

**ПРИМЕЧАНИЯ:** \_\_\_\_\_  
\_\_\_\_\_  
\_\_\_\_\_  
\_\_\_\_\_  
\_\_\_\_\_  
\_\_\_\_\_

**ВАШ ДИЛЕР BOBCAT®:** \_\_\_\_\_

**АДРЕС:** \_\_\_\_\_

**ТЕЛЕФОН:** \_\_\_\_\_



**Bobcat Company Europe**  
**J. Huysmanslaan 59**  
**B-1651 LOT**  
**BELGIUM**  
**Бельгия**



## **КОМПАНИЯ BOBCAT СЕРТИФИЦИРОВАНА ПО ISO 9001**

**ISO 9001** представляет собой пакет международных стандартов, регламентирующих процессы и процедуры, используемые нами для проектирования, разработки, производства, распределения и обслуживания изделий компании Bobcat.

Британский институт стандартов (**BSI**) является сертифицированной регистрационной организацией, выбранной компанией Bobcat для оценки соответствия компании пакету стандартов ISO 9001. Регистрационная запись BSI удостоверяет, что два завода–производителя компании Bobcat и корпоративные офисы компании Bobcat (Gwinner, Bismark и West Fargo) в Северной Дакоте соответствуют ISO 9001. Только сертифицированные оценщики, такие как BSI, могут осуществлять регистрацию.

Стандарт ISO 9001 означает, что, как компания, мы говорим то, что делаем и делаем то, что говорим. Другими словами, у нас имеются установленные процедуры и политика, и мы предоставляем доказательства соблюдения этих процедур и политики.

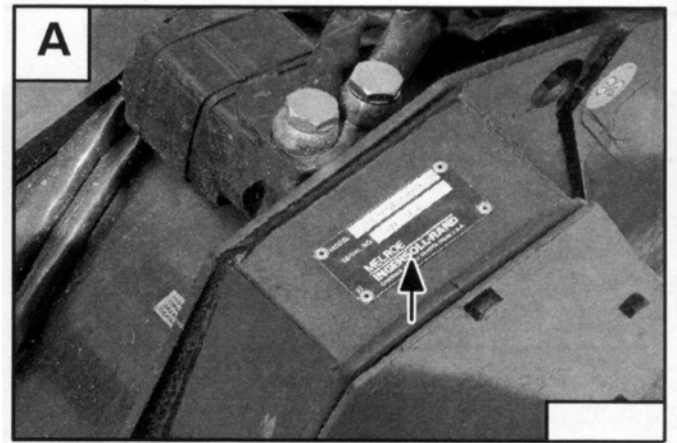
## ПРЕДИСЛОВИЕ

Данная инструкция по эксплуатации и техническому обслуживанию была написана для того, чтобы обеспечить владельца/оператора инструкциями по безопасной эксплуатации и техническому обслуживанию бетоносмесительного ковша Bobcat. **ПРОЧИТАЙТЕ И ПОЙМИТЕ ДАННУЮ ИНСТРУКЦИЮ ПО ЭКСПЛУАТАЦИИ И ТЕХНИЧЕСКОМУ ОБСЛУЖИВАНИЮ ПЕРЕД ТЕМ, КАК ИСПОЛЬЗОВАТЬ ДАННОЕ ОБОРУДОВАНИЕ.** Если у вас возникнут какие-либо вопросы, обратитесь к своему дилеру Bobcat.

РАСПОЛОЖЕНИЕ ТАБЛИЧКИ С СЕРИЙНЫМ НОМЕРОМ .....	iv
ОТЧЕТ О ПОСТАВКЕ .....	iv
РАСПОЛОЖЕНИЕ КОМПОНЕНТОВ И ТАБЛИЧЕК НА КОВШЕ .....	v

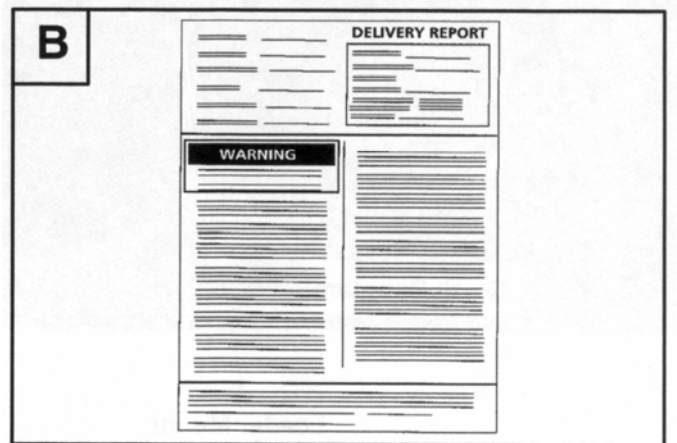
## РАСПОЛОЖЕНИЕ ТАБЛИЧКИ С СЕРИЙНЫМ НОМЕРОМ

Всегда указывайте серийный номер бетоносмесительного ковша при запросе информации о техническом обслуживании или при заказе запчастей. В ранних или более поздних моделях (определяется по серийному номеру) могут использоваться другие детали, или, возможно, будет необходимо использовать другую процедуру проведения определенной операции технического обслуживания (A).

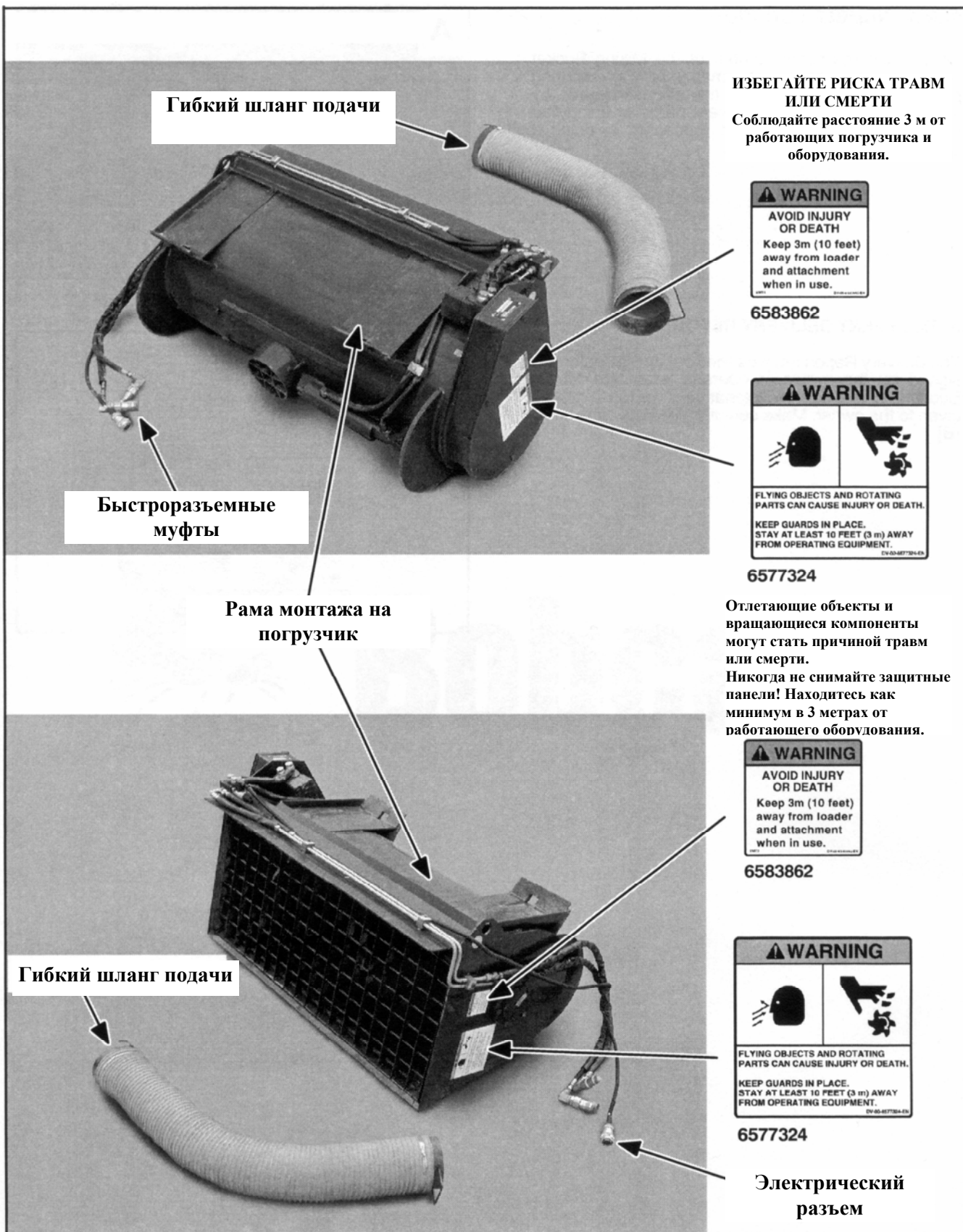


## ОТЧЕТ О ПОСТАВКЕ

Отчет о поставке должен заполняться дилером и подписываться владельцем или оператором при поставке бетоносмесительного ковша Bobcat. Владелец должно быть предоставлено разъяснение формы отчёта. Убедитесь в том, что она заполнена полностью (B).



## РАСПОЛОЖЕНИЕ КОМПОНЕНТОВ И ТАБЛИЧЕК НА КОВШЕ




## БЕЗОПАСНОСТЬ

ИНСТРУКЦИИ ПО ТЕХНИКЕ БЕЗОПАСНОСТИ.....	vii
ПРОТИВОПОЖАРНЫЕ МЕРЫ.....	ix

## ИНСТРУКЦИИ ПО ТЕХНИКЕ БЕЗОПАСНОСТИ

### БЕЗОПАСНАЯ ЭКСПЛУАТАЦИЯ ЯВЛЯЕТСЯ ОБЯЗАННОСТЬЮ ОПЕРАТОРА

	<b>Символ предупреждения об опасности</b>
<b>Этот символ с предупреждением означает: «Внимание, будьте осторожны! Это касается вашей безопасности!» Внимательно прочитайте сообщение, следующее за этим символом.</b>	

Конструкция машин и навесного оборудования Bobcat обеспечивает максимальную безопасность. Но ни одна конструкция не может предохранить оператора от ошибок и неосторожности.

Машины и навесное оборудование Bobcat перед эксплуатацией должны находиться в хорошем рабочем состоянии.

Проверьте все позиции, указанные в табличке с графиком технического обслуживания Bobcat, в графе 8-10 часов или как указано в данной инструкции.

### **ДЛЯ БЕЗОПАСНОЙ ЭКСПЛУАТАЦИИ НЕОБХОДИМ КВАЛИФИЦИРОВАННЫЙ ОПЕРАТОР\***

#### **КВАЛИФИЦИРОВАННЫЙ ОПЕРАТОР ДОЛЖЕН:**

##### **ПОНИМАТЬ ПИСЬМЕННЫЕ ИНСТРУКЦИИ, ПРАВИЛА И ПРЕДПИСАНИЯ**

- Письменные инструкции компании Bobcat включают в себя Отчет о поставке, Инструкцию по эксплуатации и техническому обслуживанию, Справочник оператора, Руководство по технике безопасности, а также таблички и наклейки, имеющиеся на машине.
- Проверьте местные правила и предписания. Эти правила могут включать в себя требования работодателя по безопасности работ или предписания относительно вождения медленно движущихся машин (Slow Moving Vehicle – SMV). Правилами может определяться такая опасность как линия коммунального хозяйства.

##### **ПРОЙТИ ОБУЧЕНИЕ ПРАКТИЧЕСКОЙ ЭКСПЛУАТАЦИИ**

- Подготовка оператора должна включать в себя демонстрацию и устный инструктаж. Это обучение обеспечивается Вашим дилером Bobcat перед поставкой продукта.
- Новый оператор должен начинать работу на площадке, на которой отсутствуют посторонние, и использовать все органы управления до тех пор, пока он не сможет безопасно управлять машиной и навесным оборудованием в любых условиях рабочей зоны. Перед началом работы всегда пристегивайте ремень безопасности.
- Ваш дилер Bobcat может также провести для Вас специальный курс обучения безопасности или работе, снабдив Вас информацией о безопасной и эффективной работе с машинами и навесным оборудованием Bobcat.

### **ВНИМАНИЕ!**

**Оператор должен получить инструкции перед эксплуатацией машины. Работа необученных операторов может привести к травмам или смерти.**

### **ВАЖНО**

**Данное уведомление определяет процедуры, которые должны соблюдаться во избежание повреждения машины.**

### **ВНИМАНИЕ!**

**Предупреждения, имеющиеся на машине и приведенные в инструкциях, предназначены для обеспечения вашей безопасности. Несоблюдение предупреждений может явиться причиной травм или смерти.**



## **ЗНАТЬ УСЛОВИЯ РАБОТЫ**

- Знать вес материалов, с которыми производятся работы. Не допускать превышения грузоподъемности машины. Очень плотный материал будет весить больше, чем такой же объем менее плотного материала. Уменьшайте нагрузку при работе с плотным материалом.
- Оператор должен знать все запрещенные варианты использования или рабочие зоны, например, ему необходимо знать о крутых склонах.
- Знать места расположения всех линий подземных коммуникаций.
- Носить плотно сидящую на нем одежду. Всегда надевайте защитные очки при выполнении технического обслуживания или сервисных работ. Для выполнения некоторых видов работ необходимы защитные очки или защитные приспособления для ушей. Обратитесь к своему дилеру за защитным оборудованием Bobcat.

\* Как оператор, отвечающий установленным требованиям, он не должен употреблять наркотики или алкогольные напитки, изменяющие его реакцию или координацию во время работы. Оператор, принимающий лекарства, предписанные врачом, должен получить медицинскую консультацию с целью определить, может ли он безопасно управлять машиной.

## **КРОМЕ ТОГО:**

- **ПОЛЬЗУЙТЕСЬ ПРАВИЛАМИ ТЕХНИКИ БЕЗОПАСНОСТИ!**
- Перед началом работы с оборудованием убедитесь, что рычаги рамы Боб-Тэч надежно зафиксированы, а клинья полностью вошли в отверстия на оборудовании.
- Перед запуском погрузчика Бобкэт убедитесь, что все органы управления (рычаги управления движением, ножные педали, механические рычаги и джойстики) находятся в НЕЙТРАЛЬНОМ положении.
- Во время работы на погрузчике Бобкэт с навесным оборудованием ноги должны стоять на педалях (или ножных опорах), ремень безопасности должен быть надежно пристегнут, рама безопасности опущена.
- Обучение работе с оборудованием выполняйте на небольшой скорости, в зоне, свободной от посторонних.
- **НЕ РАЗРЕШАЙТЕ** персоналу находиться на рабочей площадке во время работы погрузчика Бобкэт с навесным оборудованием.
- Перед тем, как встать с водительского сиденья, полностью опустите стрелу, включите стояночный тормоз, остановите двигатель, поднимите раму безопасности, заблокируйте ножные педали и механические рычаги (если имеются).
- **НИКОГДА НЕ** выполняйте настройки и ремонт погрузчика и навесного оборудования Бобкэт во время работы двигателя!
- Перед началом земляных работ проверьте расположение линий подземных коммуникаций.
- Не производите модификаций оборудования и не добавляйте навесное оборудование без разрешения изготовителя!
- Данное навесное оборудование может использоваться **ТОЛЬКО** на машинах соответствующей грузоподъемности.

## ПРОТИВОПОЖАРНЫЕ МЕРЫ

Машина и некоторое навесное оборудование имеют компоненты, которые при нормальных рабочих условиях нагреваются до высокой температуры. Основным источником высоких температур является двигатель и система выпуска выхлопных газов. Электрическая система, в случае повреждения или неправильного технического обслуживания, может являться источником дугового разряда или искр.

Необходимо регулярно удалять огнеопасный мусор (листья, солому и т.п.). Если позволить огнеопасному мусору накопиться, может возникнуть опасность пожара. Во избежание такого накопления регулярно выполняйте очистку. Огнеопасный мусор в моторном отделении представляет потенциальную опасность возникновения пожара.

Система выпуска выхлопных газов с искрогасителем (при наличии таковой) спроектирована для контроля за выбросом горячих частиц двигателем и выхлопной системой, но глушитель и выхлопные газы все же остаются горячими.

- Не используйте машину там, где выхлопные газы, дуговые разряды, искры или горячие компоненты могут контактировать с огнеопасными материалами, взрывоопасной пылью или газами.
- Кабина оператора, моторное отделение и система охлаждения двигателя должны ежедневно осматриваться и при необходимости очищаться во избежание риска возникновения пожара и перегрева.
- Проверяйте всю электропроводку и соединения на предмет повреждений. Клеммы аккумуляторной батареи должны быть чистыми и надежно закрепленными. Ремонтируйте или заменяйте любую поврежденную деталь.
- Проверяйте трубы, шланги и фитинги топливной и гидравлической систем на предмет повреждений и протечек. Проверку на предмет протечек никогда не производите незащищенными руками и вблизи открытого огня. Закрепите или замените любые детали, в которых обнаружена протечка. Всегда вытирайте пролитую жидкость. Не используйте бензин или дизельное топливо для очищения деталей. Пользуйтесь негорючими растворителями.
- Не используйте эфир или средства для облегчения запуска на любых двигателях, оборудованных свечами накаливания. Эти средства могут вызвать взрыв и травмировать вас или посторонних наблюдателей.
- Всегда очищайте машину, отсоединяйте аккумуляторную батарею и все кабели электронных контроллеров перед выполнением сварочных работ. Накройте резиновые шланги, аккумуляторную батарею и все остальные легковоспламеняющиеся части. Во время сварки держите огнетушитель рядом с машиной. Обеспечьте хорошую вентиляцию при шлифовании или сварке окрашенных деталей. Надевайте пылезащитный респиратор при шлифовании окрашенных деталей. Возможно появление токсической пыли или газа.
- Перед дозаправкой топлива остановите двигатель и дайте ему остыть. **НЕ КУРИТЬ!**
- Используйте процедуру, описанную в Инструкции по эксплуатации и техническому обслуживанию, для подсоединения аккумуляторной батареи и запуска «прикуриванием».
- Используйте процедуру, описанную в Инструкции по эксплуатации и техническому обслуживанию, для очистки глушителя с искрогасителем.
- Помните о местоположении огнетушителя и аптечки первой помощи и знайте, как ими пользоваться. О доставке огнетушителя узнайте у дилера Bobcat.

## ИНСТРУКЦИИ ПО ЭКСПЛУАТАЦИИ

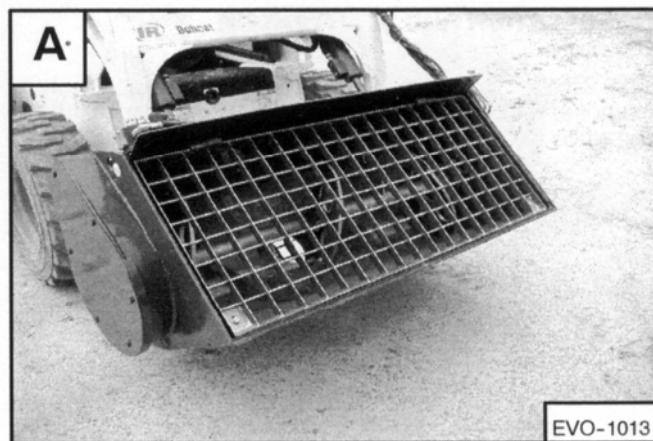
МЕРЫ БЕЗОПАСНОСТИ.....	2
УСТАНОВКА И НАЧАЛО РАБОТЫ.....	3
ОБСЛУЖИВАНИЕ.....	6

## МЕРЫ БЕЗОПАСНОСТИ

Бетоносмесительный ковш оснащен зафиксированной защитной решеткой (А), которую запрещается снимать на время загрузки материала, смесительной работы и выгрузки материала.

Данный ковш-смеситель разрешается использовать только на следующих моделях погрузчиков: 751, 753, 763, 773, 863, 873, T190 и T200.

Если ковш не закреплен на рабочей машине, необходимо ровно положить его на поверхность земли (В).



### **ВНИМАНИЕ!**

Рычаги монтажной рамы Боб-Тэч имеют пружинное натяжение. Крепко удерживайте рычаг и медленно его отпускайте. Несоблюдение этого правила может привести к травмам.

## УСТАНОВКА И НАЧАЛО РАБОТЫ

Ковш-смеситель оснащен рамой для крепления на монтажную систему Боб-Тэч погрузчика. Во время установки и снятия ковш должен ровно горизонтально лежать на земле (А).



Подсоедините гидравлические шланги к быстроразъемным муфтам (В), затем убедитесь в отсутствии протечек.



Ковш-смеситель снабжен электрическим разъемом. Убедитесь, что соединение выполнено правильно (С).



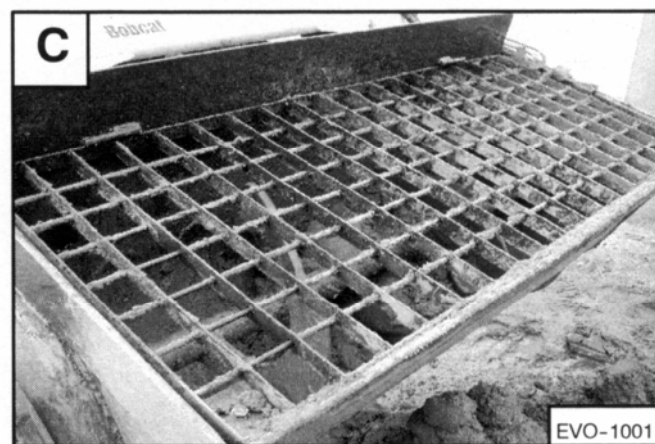
Перед началом работы с ковшом проверьте функционирование ковша, нажав рычаг гидравлического привода в кабине.

## УСТАНОВКА И НАЧАЛО РАБОТЫ (продолжение)

Бетоносмесительный ковш можно загружать материалом из бункера, грузовика или прямо с земли (А).

После того, как ковш заполнен материалом, начните работу, кратковременно вращая вал вперед и назад для смешивания материала (В).

Смешивайте воду и цемент в ковше в таких пропорциях, чтобы добиться нужной консистенции бетона (С).



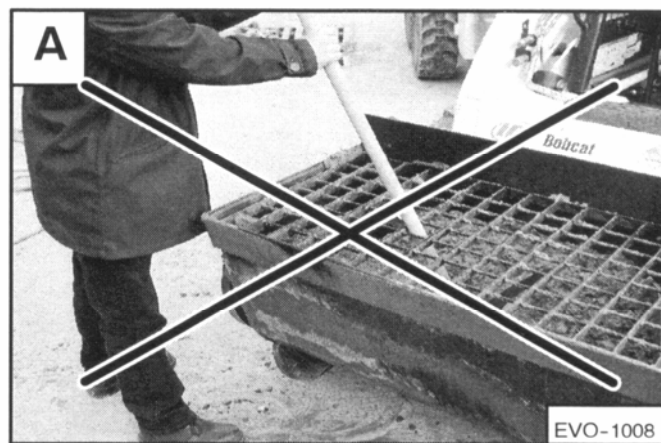
### ВАЖНО

Во время смесительной работы вал должен вращаться в одну сторону для подачи материала к центру ковша. Вращайте вал в обратную сторону только в самом начале работы, чтобы перемешать материал и удалить камни и прочие предметы, застрявшие между ковшом и лопастью.

## УСТАНОВКА И НАЧАЛО РАБОТЫ (продолжение)

**НЕ ВСТАВЛЯЙТЕ** палки или лопаты в ковш-смеситель через отверстия в решетке (А).

**НЕ ИСПОЛЬЗУЙТЕ** ковш-смеситель для перемещения грунта.



Выгрузка материала происходит прямо при опрокидывании ковша или при открытии разгрузочного люка (поз.1, В).

Чтобы открыть разгрузочный люк (поз.1, В), просто нажмите специальную кнопку. При нажатии кнопки вращение вала прекращается, при отпускании кнопки оно возобновляется.

Если бетон выгружается в бункер, не становитесь под ковш, направляя струю бетона в бункер.



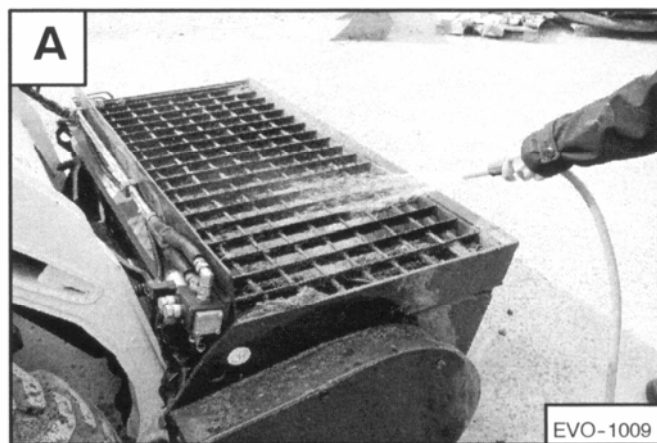
## ОБСЛУЖИВАНИЕ

Бетоносмесительный ковш требует минимального обслуживания.

После каждой работы тщательно промывайте ковш изнутри (А).

Закрывайте быстроразъемные муфты специальными резиновыми заглушками.

Смазывайте цепь как минимум раз в месяц.

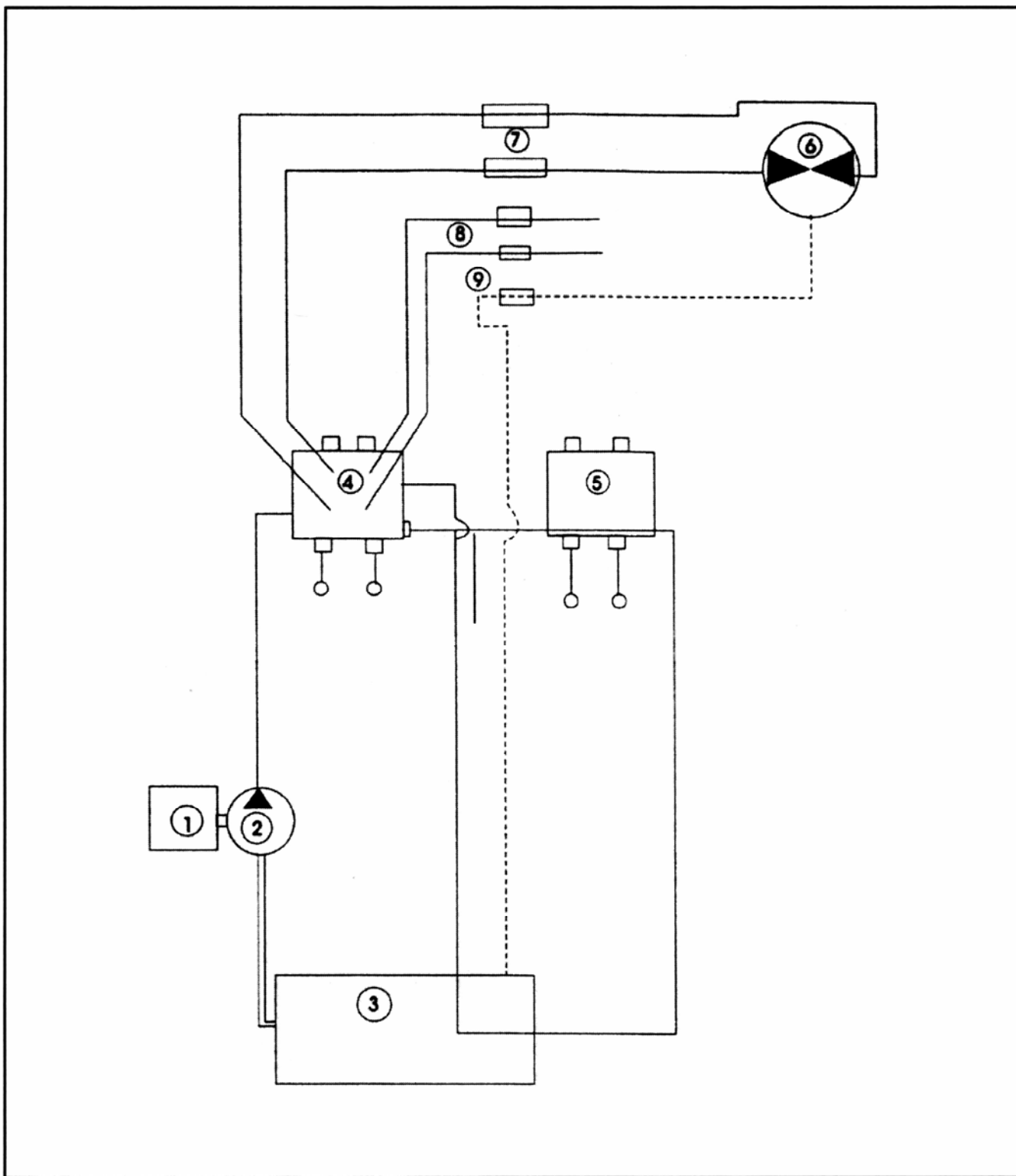




## ГИДРАВЛИЧЕСКИЕ СХЕМЫ

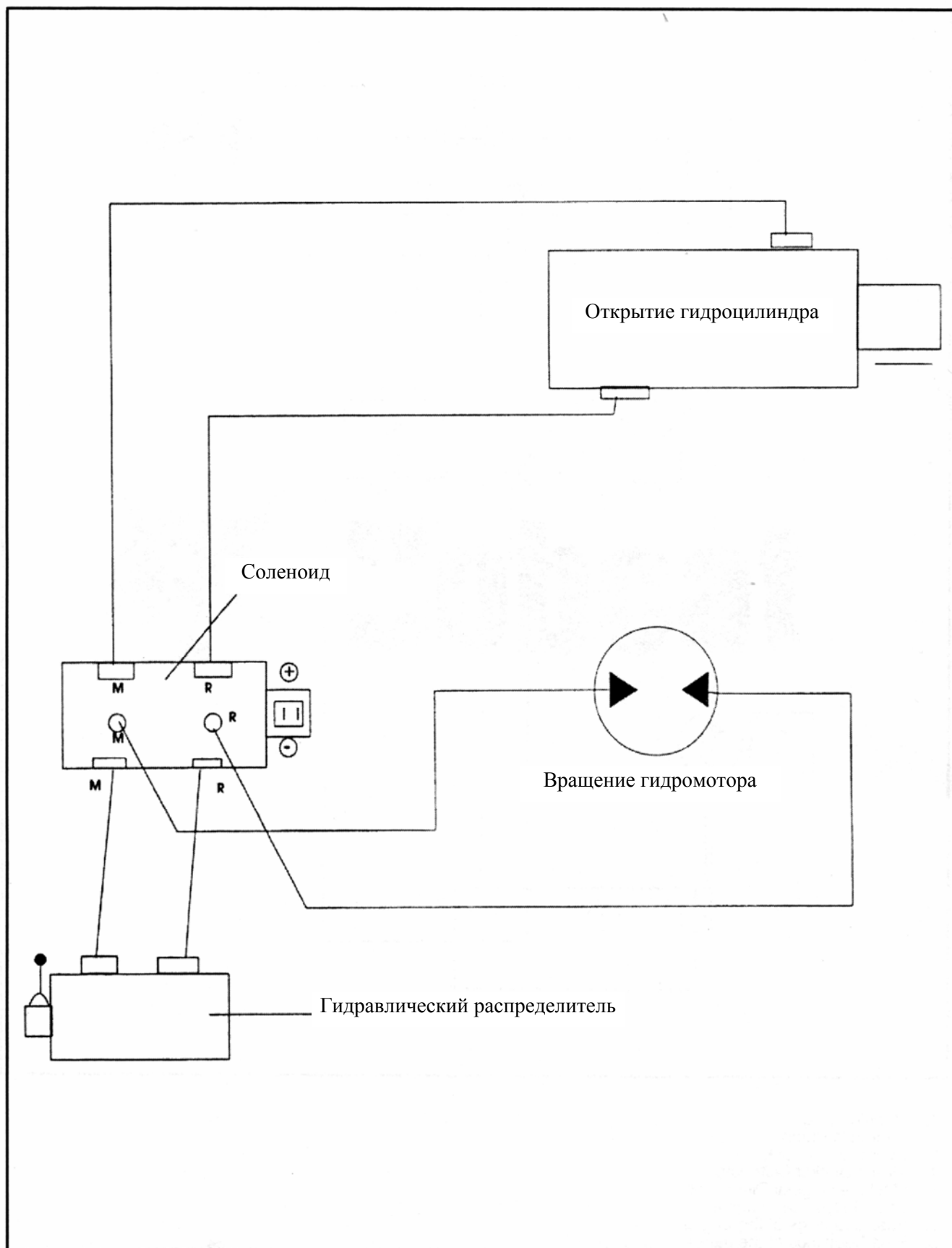
СХЕМА СТАНДАРТНОЙ ГИДРАВЛИКИ.....	8
СХЕМА ГИДРАВЛИКИ С СОЛЕНОИДОМ.....	9

## СХЕМА СТАНДАРТНОЙ ГИДРАВЛИКИ



1. Двигатель машины
2. Гидравлический насос
3. Гидравлический бак
4. Распределитель бетоносмесительного ковша
5. Исходный распределитель машины
6. Гидромотор ковша
7. Быстроразъемные соединения гидромотора
8. Быстроразъемные соединения гидроцилиндров
9. Быстроразъемные соединения сливных линий

# СХЕМА ГИДРАВЛИКИ С СОЛЕНОИДОМ

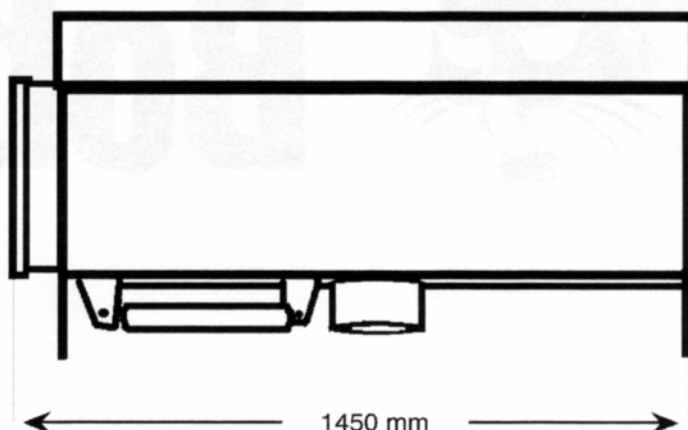
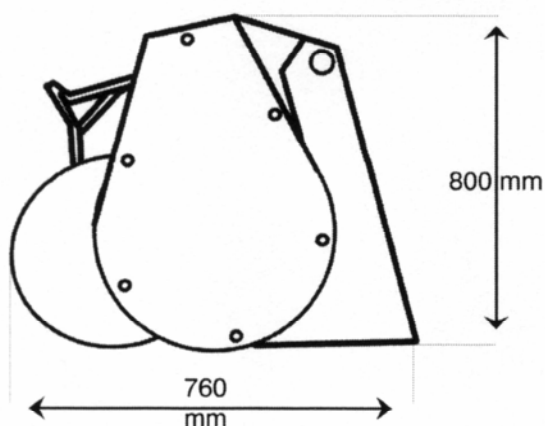


## ТЕХНИЧЕСКИЕ ХАРАКТЕРИСТИКИ

ТЕХНИЧЕСКИЕ ХАРАКТЕРИСТИКИ.....	11
---------------------------------	----

## ТЕХНИЧЕСКИЕ ХАРАКТЕРИСТИКИ

- Все размеры указаны в миллиметрах.
- Там, где применимо, технические характеристики соответствуют стандартам SAE или ISO и могут быть изменены без предварительного уведомления.



### Бетоносмесительный ковш

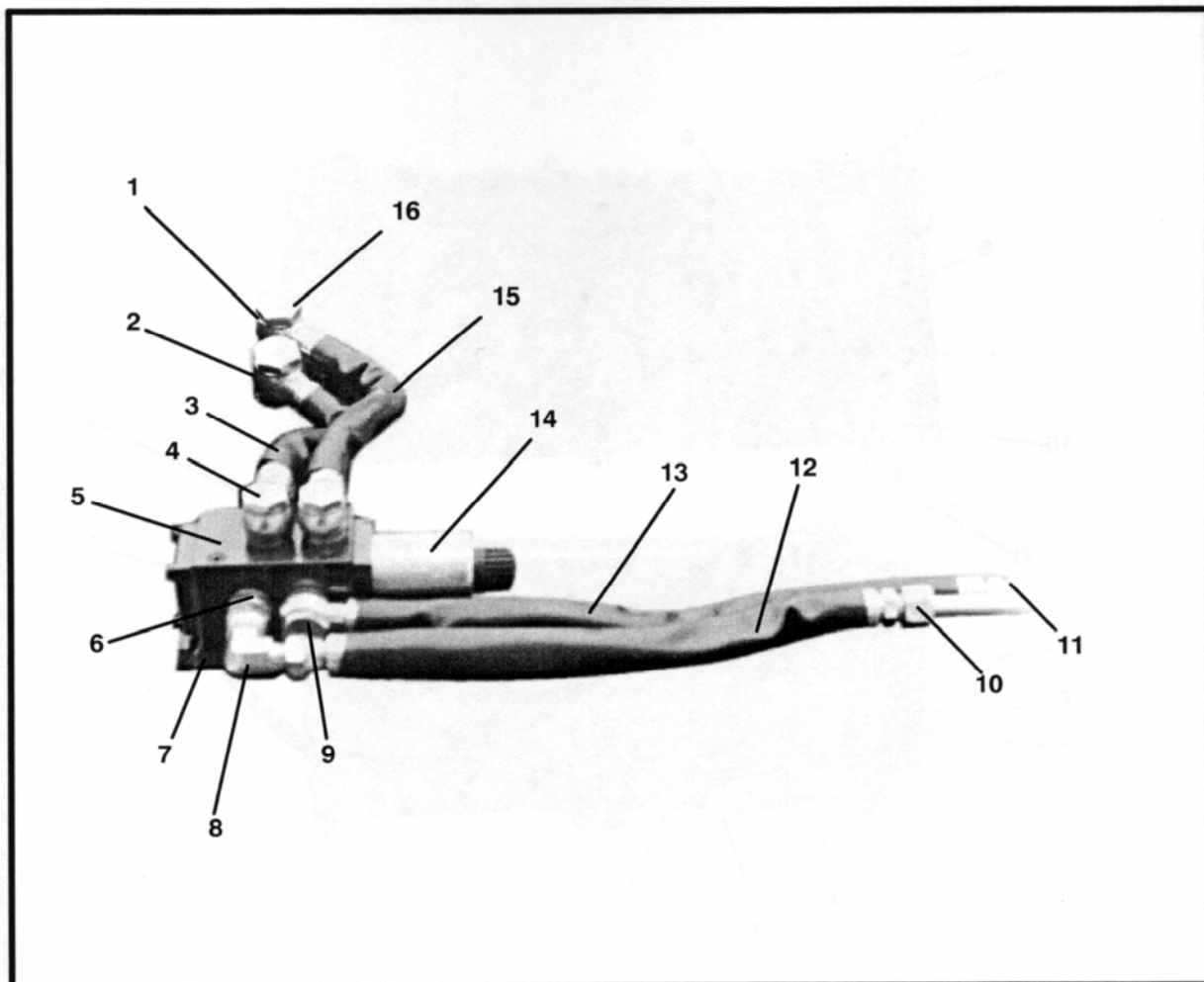
Вес (без груза).....	320 кг
Вместимость.....	250 л
Ширина.....	1450 мм
Высота.....	760 мм
Длина/глубина.....	800 мм

### Оснащение ковша

- Рама крепления к Боб-Тэч
- Стальная защитная решетка
- Реверсивный смесительный шнек
- Двойная разгрузка: опрокидыванием ковша или через нижний разгрузочный люк.
- Смесительный ковш и шнек изготовлены из специальной износостойкой стали.
- Время смешивания +/- 3 минуты.

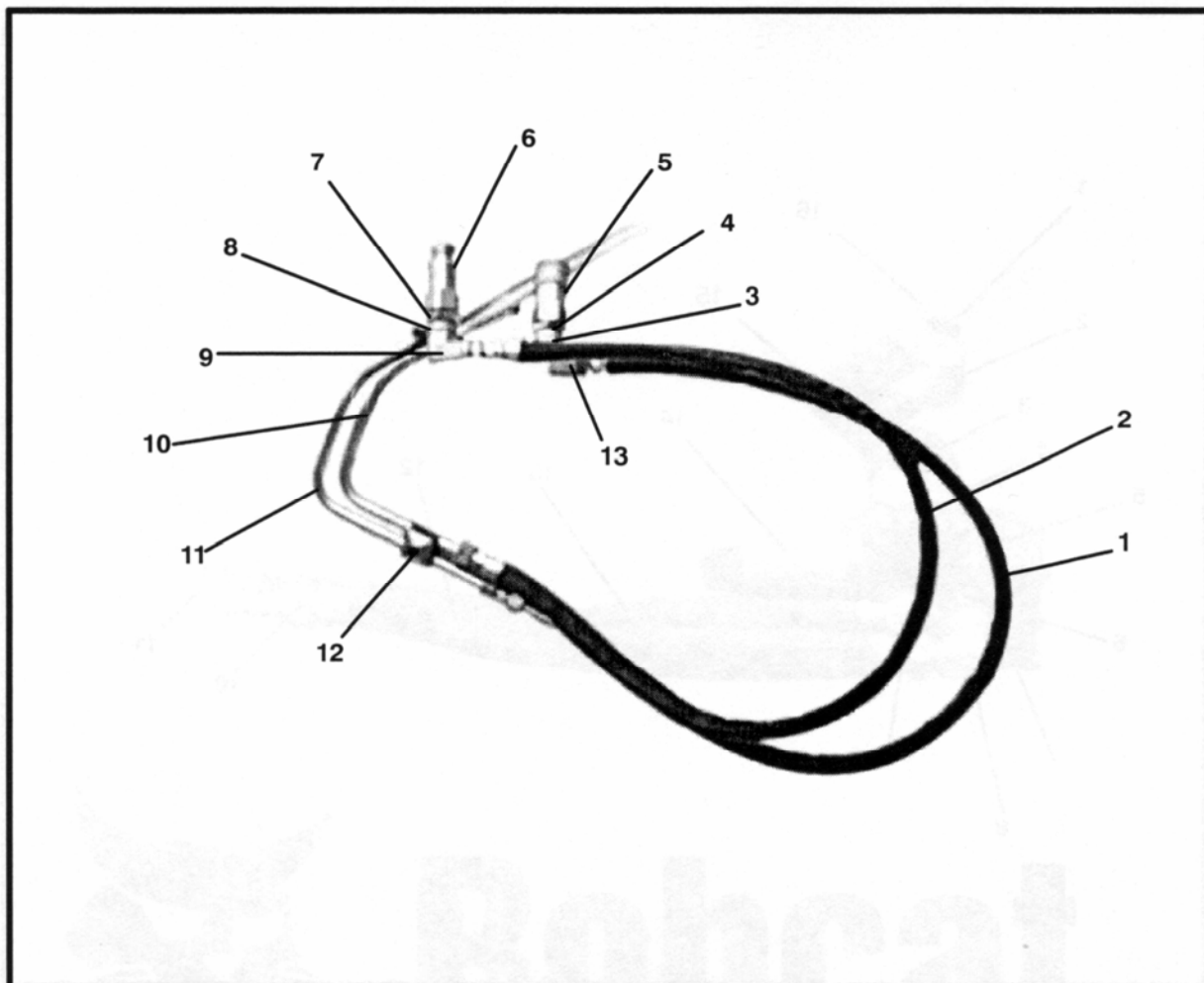
## КАТАЛОГ ЗАПЧАСТЕЙ

СОЛЕНОИД В СБОРЕ.....	19
ШЛАНГИ С СОЕДИНЕНИЯМИ В СБОРЕ.....	20
ОСНОВНОЙ АГРЕГАТ.....	21
ВАЛ В СБОРЕ.....	23



СОЛЕНОИД В СБОРЕ

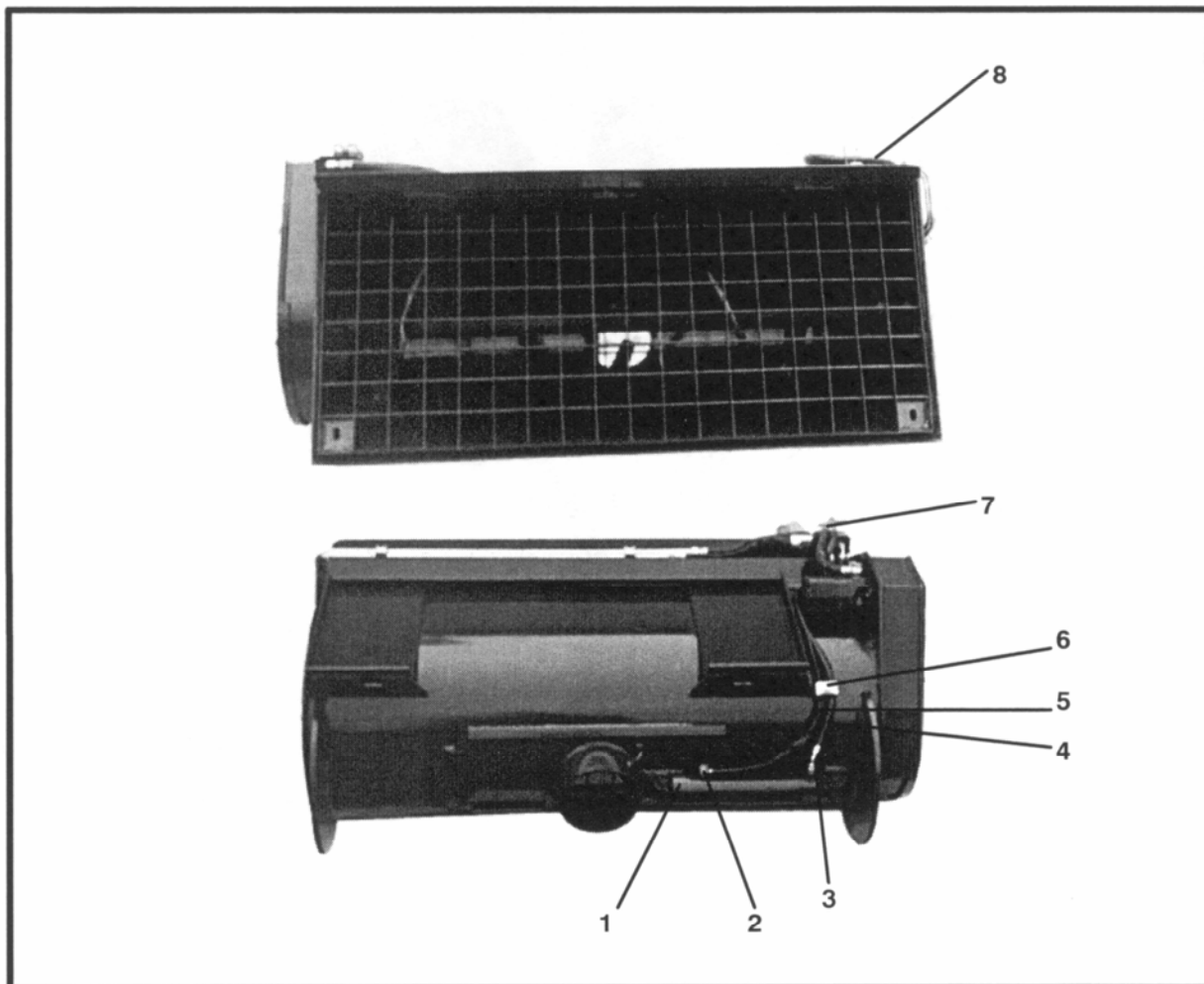
Поз.	Каталожный номер	Наименование	Примечание	Серийный номер	Кол-во
1	6674625	Шайба			1
2	6674626	Болт	С шайбами		1
3	6674627	Шланг			1
4	6674628	Болт			1
5	6674629	Электромагнитный клапан			1
6	6674630	Фитинг			1
7	6674631	Пластина			1
8	6674632	Коленчатый патрубок			1
9	6674633	Болт	С шайбами		1
10	6674619	Фитинг			1
11	6674618	Фитинг			1
12	6674620	Шланг			1
13	6674621	Шланг			1
14	6674622	Соленоид			1
15	6674623	Шланг			1
16	6674624	Болт			1



**ШЛАНГИ С СОЕДИНЕНИЯМИ В СБОРЕ**

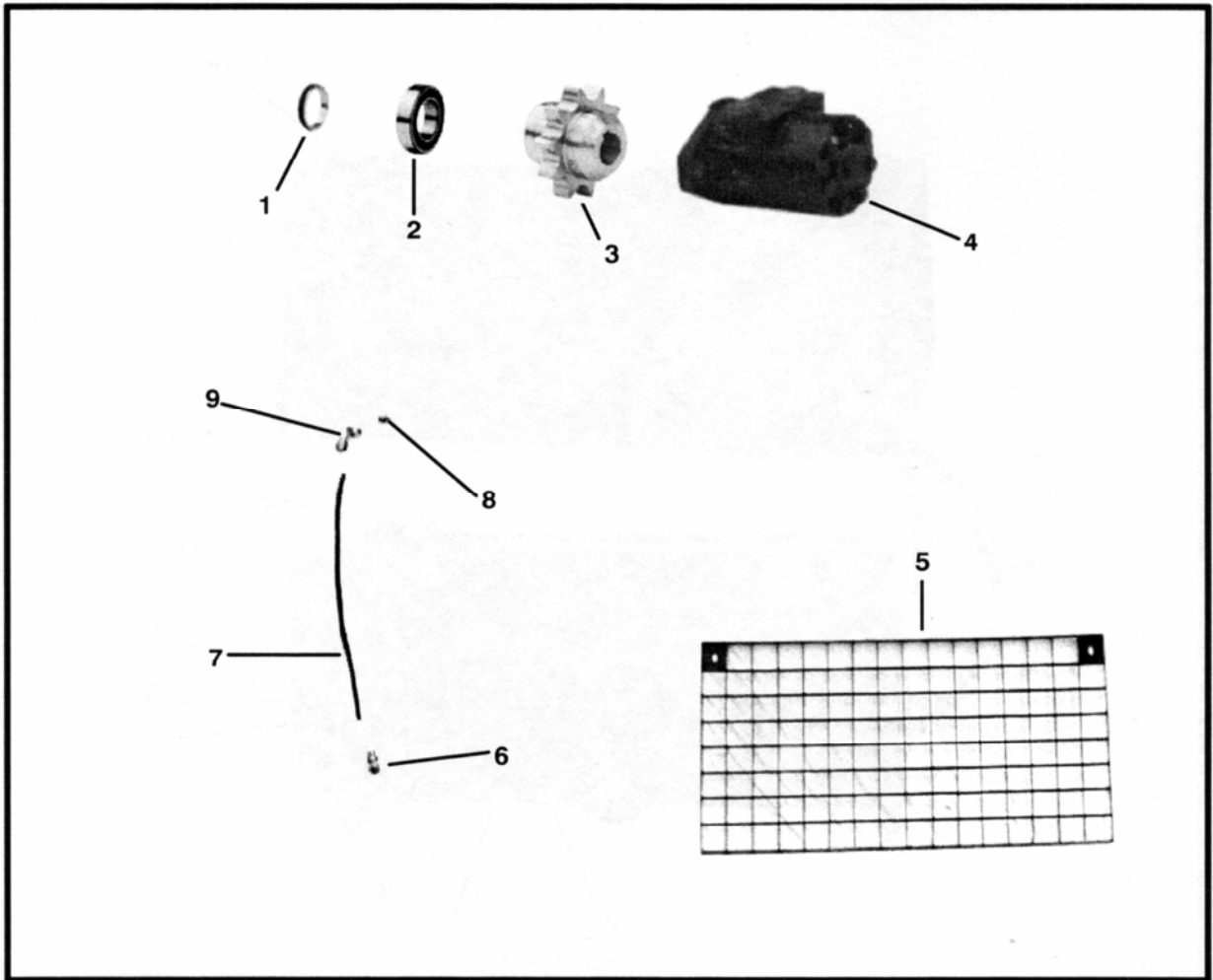
Поз.	Каталожный номер	Наименование	Примечание	Серийный номер	Кол-во
1	6674634	Шланг			1
2	6674635	Шланг			1
3	6674636	Фитинг			1
4	6674637	Уплотнительное кольцо			1
5	6674638	Муфта, «мама»			1
6	6674639	Муфта, «папа»			1
7	6674640	Уплотнительное кольцо			1
8	6674641	Ниппель			1
9	6674647	Коленчатый патрубок 90°			1
10	6674642	Трубка, гидравлическая			1
11	6674643	Трубка, гидравлическая			1
12	6674644	Хомут трубки			1
13	6674647	Коленчатый патрубок 90°			1





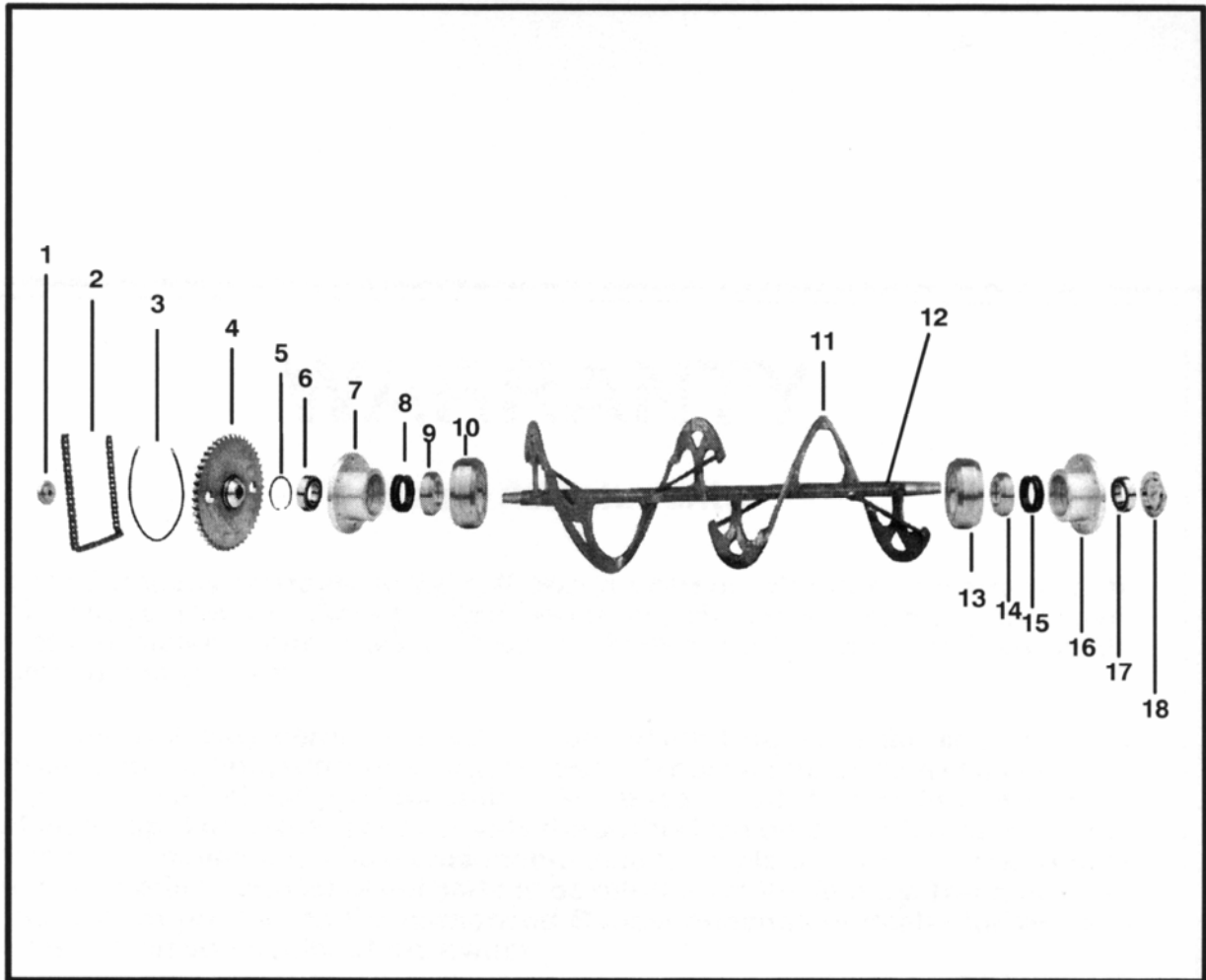
**ОСНОВНОЙ АГРЕГАТ**

Поз.	Каталожный номер	Наименование	Примечание	Серийный номер	Кол-во
1	6674614	Цилиндр			1
2	6674645	Болт	С шайбами		1
3	6674646	Соединитель			1
4	6674617	Шланг			1
5	6674616	Шланг			1
6	6674615	Хомут шланга			1
7	без номера	Соленоид в сборе	См. стр. 13		1
8	без номера	Шланги в сборе	См. стр. 14		1



ОСНОВНОЙ АГРЕГАТ (продолжение)

Поз.	Каталожный номер	Наименование	Примечание	Серийный номер	Кол-во
1	6674587	Распорка			1
2	6674588	Шариковый подшипник			1
3	6674589	Звездочка			1
4	6674590	Гидромотор			1
5	6674591	Решетка			1
6	6674595	Фитинг			1
7	6674594	Трубка, медная			1
8	6674592	Масленка			1
9	6674593	Коленчатый патрубок			1



ВАЛ В СБОРЕ

Поз.	Каталожный номер	Наименование	Примечание	Серийный номер	Кол-во
1	6674596	Шайба			1
2	6674597	Цепь			1
3	6674598	Уплотнительное кольцо			1
4	6674599	Звездочка			1
5	6674600	Пружинное кольцо			1
6	6674601	Шариковый подшипник			1
7	6674602	Втулка			1
8	6674603	Прокладка втулки			1
9	6674604	Опорное кольцо прокладки			1
10	6674605	Крышка, внутренняя			1
11	6674606	Лопасть смесителя			1
12	6674607	Вал смесителя			1
13	6674605	Крышка, внутренняя			1
14	6674604	Опорное кольцо прокладки			1
15	6674603	Прокладка втулки			1
16	6674611	Втулка			1
17	6674601	Шариковый подшипник			1
18	6674613	Крышка, внешняя			1

# ГАРАНТИЙНЫЕ ОБЯЗАТЕЛЬСТВА

## Навесное оборудование Bobcat

Компания Bobcat гарантирует своему уполномоченному дилеру и уполномоченным дилерам компании, которые, в свою очередь, гарантируют первоначальному покупателю (владельцу), что каждое навесное устройство Bobcat не будет иметь дефектов материала и качества изготовления в течение двенадцати (12) месяцев с момента поставки покупателю (владельцу).

В течение гарантийного периода уполномоченный дилер Bobcat будет производить ремонт или замену, по своему выбору, без оплаты стоимости деталей, работ механиков, любой части изделия Bobcat, которое выйдет из строя из-за дефектов материала и качества изготовления. Владелец должен срочно сообщить о дефекте уполномоченному дилеру в письменной форме и предоставить разумно необходимое время для замены или ремонта. Компания Bobcat может, по своему выбору, потребовать возврата неисправных деталей на завод. Транспортировка изделия Bobcat уполномоченному дилеру Bobcat для производства гарантийных работ является обязанностью владельца.

Данная гарантия не распространяется на замену элементов по плану технического обслуживания и быстро изнашиваемых деталей. Данная гарантия не распространяется на повреждения, являющиеся результатом: неправильной эксплуатации, несчастных случаев, модификаций оборудования; использования изделия Bobcat на машинах, не одобренных компанией Bobcat; помех воздушному потоку; технического обслуживания и использования продуктов Bobcat не в соответствии с инструкциями, применяемыми к нему.

**ДАННАЯ ГАРАНТИЯ ЗАМЕНЯЕТ СОБОЙ ВСЕ ДРУГИЕ ГАРАНТИИ (ЗА ИСКЛЮЧЕНИЕМ ГАРАНТИЙ ПРАВОВОГО ТИТУЛА), ВЫРАЖЕННЫЕ В ПРЯМОЙ ФОРМЕ ИЛИ ПОДРАЗУМЕВАЕМЫЕ, А ГАРАНТИИ ПРИГОДНОСТИ ДЛЯ ПРОДАЖИ ИЛИ СООТВЕТСТВИЯ ОПРЕДЕЛЕННОЙ ЦЕЛИ ОТСУТСТВУЮТ. НИ В КОЕМ СЛУЧАЕ КОМПАНИЯ БОБКАТ ИЛИ УПОЛНОМОЧЕННЫЙ ДИЛЕР НЕ НЕСУТ ОТВЕТСТВЕННОСТИ ЗА РАСХОДЫ, СВЯЗАННЫЕ С ПРОСТОЕМ МАШИНЫ, НЕИСПОЛЬЗОВАНИЕ МАШИНЫ И ПРОЧИЕ СЛУЧАЙНЫЕ, КОСВЕННЫЕ ИЛИ ОСОБЫЕ УБЫТКИ**

